

TOP GEAR RALLY 2



**RANDOM TRACK
GENERATING SYSTEM.**

Scanné par BFrancois

<http://www.emulation64.fr>



INSTRUCTION BOOKLET



Contenu

<i>Pour Commencer</i>	14
<i>Fonctions du Control Stick</i>	15
<i>Passez derrière le volant.....</i>	16
<i>Choisissez votre route</i>	18
<i>Trois façons de gagner</i>	20
<i>Votre vision de la route.....</i>	22
<i>Quelques mots du Cercle des Champions.....</i>	24



Pour Commencer

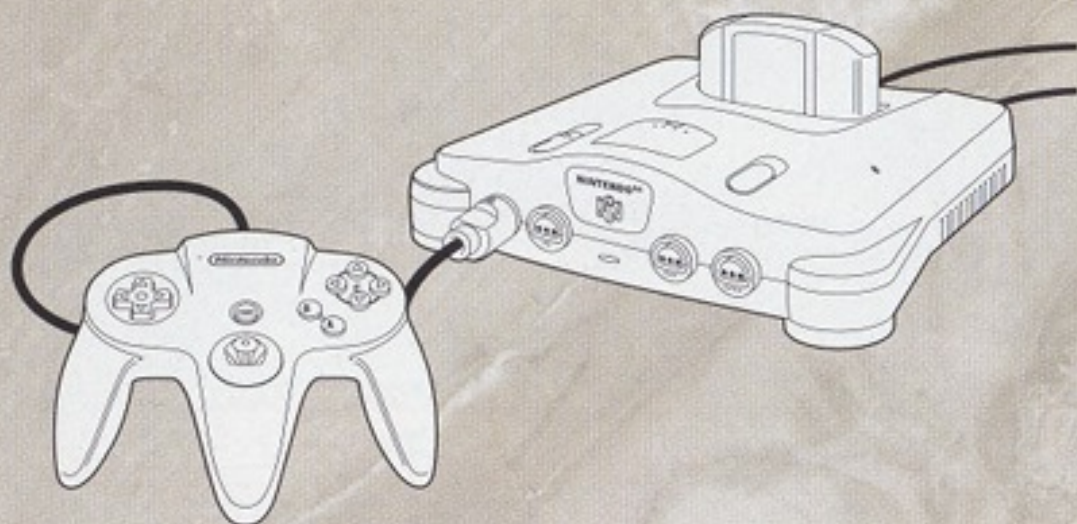
AVERTISSEMENT IMPORTANT: N'ESSAYEZ JAMAIS D'INTRODUIRE OU DE RETIRER UNE CARTOUCHE DE JEU LORSQUE L'APPAREIL EST ALLUME!

Tout d'abord éteignez votre N64®.

Puis, insérez la cartouche dans la fente de votre N64®.

Appuyez fermement pour verrouiller la cartouche.

Allumez la console en appuyant sur ON. Après l'apparition du titre et des écrans d'informations légales, vous pouvez passer à n'importe quel moment en appuyant sur START.



Fonctions du Control Stick

Le Control Stick® de la Nintendo 64 utilise un système analogique pour mesurer les angles et les directions de son mouvement. Cela permet un contrôle de précision qui n'est pas possible avec une manette standard.

Lorsque vous allumez le module de contrôle gardez le Control Stick dans une position neutre.



Si le Control Stick est maintenu dans une position inclinée lors de l'allumage, (comme sur l'image de gauche), cette position sera considérée comme sa position neutre. Cela provoquera un fonctionnement incorrect de votre Control Stick.



Pour rectifier la position neutre une fois que vous avez commencé à jouer, relâchez le Control Stick afin qu'il retourne à sa position centrale (comme sur l'image de gauche) et appuyez sur START en maintenant les boutons L et R appuyés.

Le Control Stick est un instrument de précision. Faites attention à ne renverser aucun liquide ou à placer des objets étrangers dessus.

Ce jeu est compatible avec les accessoires du Controller Pak™ et du Rumble Pak™. Avant d'utiliser ces accessoires, lisez attentivement les instructions des livrets du Controller Pak™ et du Rumble Pak™. Suivez les instructions afin de déterminer quand vous pouvez insérer ou retirer les accessoires.

Passez derrière le volant

Les boutons par défaut de la manette

Ci-dessous, vous trouverez les positions par défaut de la manette pour Top Gear® Rally 2. Une fois que vous maîtrisez la course avec la configuration par défaut, essayez de personnaliser la configuration de votre manette grâce au Menu Options de Jeu en début de la partie.

Bouton L & Bouton R

Appuyez sur le Bouton L afin de replacer rapidement votre voiture sur la route après un accident; cela vous fera encourir une petite pénalité de temps. Si vous utilisez la transmission manuelle, appuyez sur le Bouton R pour vous déplacer.



Control Pad

Tout comme le Control Stick, vous pouvez utiliser le Control Pad pour diriger votre véhicule.

Les Boutons C

Appuyez sur les Boutons C Gauche ou Droit afin de changer votre vision de la route. Appuyez sur le Bouton C Haut pour avoir une vue depuis l'arrière de votre voiture. Le Bouton C Bas correspond au frein d'urgence, utilisez-le pour vérifier votre vitesse dans les virages.

Bouton A

Le Bouton A correspond à l'accélérateur. Appuyez dessus pour que votre voiture accélère.

Bouton B

Le Bouton B correspond au frein. Appuyez dessus pour ralentir.

Bouton START

Utilisez Start en Mode Championnat afin d'accéder au Menu du Camion d'Assistance. Pendant la course, le Bouton Start permet de mettre en Pause.

Control Stick

Utilisez le Control Stick afin de tourner à gauche ou à droite ou pour faire demi-tour.

Bouton Z

Si vous avez sélectionné la transmission manuelle, appuyez sur le Bouton Z pour vous déplacer. Appuyez sur le Bouton Z dans les menus du jeu afin d'obtenir des astuces et des informations supplémentaires sur le jeu.

Choisissez votre route

Top Gear® Rally 2 présente trois modes de jeu plein gaz, jusqu'à quatre joueurs. Nous expliquons en détail chacun des modes dans les pages suivantes, mais si vous ne pouvez plus attendre de chauffer le bitume, gardez le manuel ouvert à cette page, ainsi vous aurez un résumé pratique en cas de nécessité.

Championnat

Il s'agit d'un rallye à un joueur qui vous opposera à trois autres coureurs contrôlés par l'ordinateur. Le but est de finir les diverses étapes de chaque course avec le meilleur temps.



Championnat en Equipe

Ce mode est identique au mode Championnat, sauf que vous faites équipe avec un autre joueur, contre une équipe contrôlée par l'ordinateur.

Mode Versus

Le Mode Versus est un face à face standard, une course de type arcade où peuvent s'affronter jusqu'à quatre joueurs. Dans cette version simplifiée du Mode Championnat, vous n'aurez pas à vous soucier de l'usure de votre voiture.



Options

Le Menu Options de Top Gear® Rally 2 est la version Nintendo 64 d'une boîte à outils. C'est là qu'il faut se rendre pour Sauver ou Charger une partie du Controller Pak, pour reconfigurer les boutons de votre manette, ou pour régler le volume musical, les effets de son ou la voix du navigateur.

Trois Façons de Gagner

Les Modes de Course de Top Gear® Rally 2

Championnat

Il s'agit d'un rallye à un joueur qui vous opposera à trois autres coureurs contrôlés par l'ordinateur. Tout comme dans les véritables rallyes, chaque étape de la course commence avec le départ des voitures une par une, l'objectif est de finir la course avec le meilleur temps. Au fur et à mesure que vous gagnez des courses, vous accédez à des courses et des véhicules secrets. Continuez à courir jusqu'à ce que vous les ayez tous découverts!



Afin de concourir pour plus de trophées, vous devrez passer le certificat de l'Ecole de Rallye ARSG - Voir le paragraphe à propos des "Devoirs".



Jamais les devoirs n'ont été aussi fun!

Il y a cinq trophées différents à gagner dans les modes Championnat et Championnat en Equipe. Vous pouvez obtenir un certificat à l'Ecole de Rallye ARSG afin de concourir pour un niveau supérieur. Pour obtenir ce certificat, vous devez réussir quatre ou cinq exercices plus un test final. Le type de voitures que vous conduisez pendant les classes reflètent exactement celles que vous utiliserez après avoir obtenu votre certificat. Vous pouvez également parvenir aux courses du Niveau Elite à partir de celles du Niveau Amateur.

Championnat en Equipe

Vous et votre coéquipier seraient confrontés à une équipe de deux coureurs contrôlés par l'ordinateur. Ce mode se joue exactement comme le mode Championnat, vous devez contrôler l'usure de votre voiture et changer les équipements lorsque cela est nécessaire, mais vous devez également fonctionner en équipe si vous voulez gagner.



Le Mode Championnat en Equipe présente une vue en grand angle sur écran divisé. Pensez à l'esprit d'équipe si vous voulez gagner.

Mode Versus

C'est un face à face pouvant vous opposer à trois autres joueurs. Contrairement aux départs échelonnés des modes Championnat et Championnat en Equipe, ici il s'agit d'un départ sauvage des quatre voitures en même temps. Avec tous ces chocs et ces coups, c'est plutôt une chance de ne pas avoir à se soucier de l'usure des pneus ou des différentes parties de la voiture.



Dans le Mode Versus, quatre joueurs peuvent concourir dans la mêlée générale.

Votre vision de la route

Ecran de vues

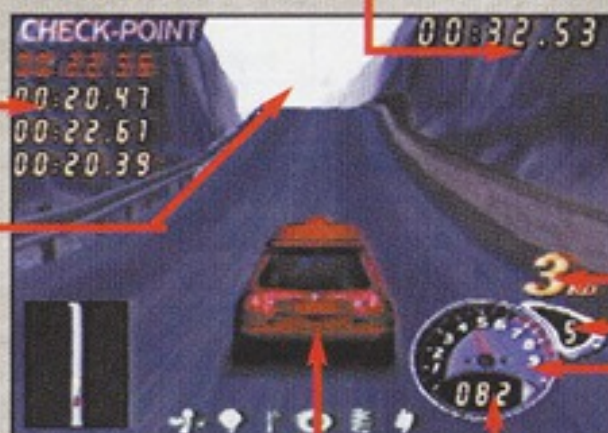
Modes Championnat & Championnat en Equipe

Temps au Checkpoint

Il affiche les temps des voitures entre chaque checkpoint. Ces temps disparaissent lorsqu'une voiture atteint le checkpoint suivant.

Temps Général

C'est votre temps général sur la course. Utilisez ce compteur comme référence lorsque vous voulez battre votre meilleur temps.



Instructions du Navigateur

Le Point d'Exclamation signifie qu'il faut faire attention à votre conduite lorsque vous contournez un obstacle, tel qu'un rocher ou le lit d'un ruisseau.

Niveau du Véhicule

Ces icônes passent du vert au jaune puis au rouge, au fur et à mesure que leur usure augmente pendant la course. De gauche à droite vous trouvez : Etat du Moteur, Circuit Electrique, Température, Etat des Pneus, Amortisseurs et Pot d'Échappement.

Votre Véhicule

C'est vous, mon vieux!

Indicateur de Vitesse

Il indique à quelle vitesse vous allez.

Tachymètre

Il indique les tours /minute de votre moteur, ce sera très utile si vous passez les vitesses en mode manuel.

Vitesse

Cela indique sur quelle vitesse vous êtes. Généralement, une petite vitesse est idéale pour les côtes et une grande pour filer sur les plats.

Votre Position

Cela indique votre position dans la course.

A savoir avant de commencer . . .

Chaque icône de niveau indique un ensemble d'éléments de l'une des parties de votre véhicule. Par exemple, si l'icône moteur passe au rouge, c'est qu'il y a quelque chose qui cloche dans le turbo, les soupapes, la boîte de vitesses ou la transmission, mais pas nécessairement dans les quatre à la fois. A l'exception des pneus (qui peuvent être changés pendant la course) vous devrez attendre la fin d'une course pour remplacer les parties endommagées. Pour remplacer une pièce, appuyez sur Start dans l'écran de description de la course avant de commencer celle-ci.



Lorsque vous êtes de retour au camion d'assistance, cherchez les parties marquées par un icône rouge. Remplacez les parties endommagées avant de retourner à la course.

Mode Versus

COMPTEUR GENERAL

Votre principal objectif dans le Mode Versus est de finir la course avant les autres, vous n'avez donc pas besoin de vous soucier des checkpoints. A l'exception des checkpoints, le Mode Versus est pratiquement identique aux modes Championnat et Championnat en Equipe.



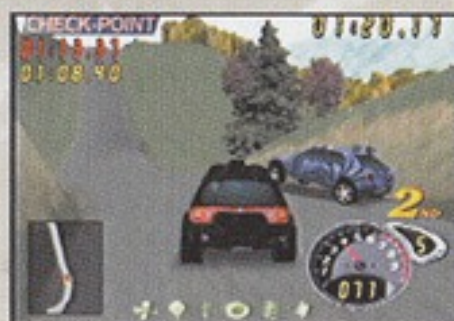
Plusieurs fois dans le Mode Versus, vous verrez apparaître un "Intervalle Temps". Il indique la différence de temps entre vous et la voiture de tête. A moins que vous ne soyez en tête, ce temps sera négatif.

Quelques mots du Cercle des Champions

La voiture la plus rapide ne gagne pas toujours la course, c'est plutôt le pilote le plus malin qui gagne. Cherchez les raccourcis dans les circuits. Ne vous en faites pas si vous ne trouvez pas. Parfois, la trajectoire la plus simple, même le fait de couper un virage, est suffisante pour gagner une demie seconde sur votre meilleur temps.



A moins de jouer en Mode Versus, tenez vous éloigné des autres voitures. Dans les rallyes, votre principal combat se joue contre la montre et non contre les autres véhicules. Faites attention lorsque vous dépassez vos concurrents, ne les laissez pas vous sortir de la route. Rentrer dans vos adversaires ne servira qu'à provoquer des dommages inutiles et à limiter les performances de votre voiture.



Retournez à l'école. Dans Top Gear® Rally 2, l'école de Rallye ASRG ne sert pas uniquement à faire des exercices et à obtenir un certificat de conduite. En vous entraînant continuellement avec les véhicules de l'école, vous comprendrez et anticiperez le maniement et les particularités de chaque voiture, ce qui fera de vous un meilleur pilote lorsque vous retournerez sur les circuits.

